

1. Analiza dochodów i wydatków Rady Rodziców w latach 2005-2009

W ramach prowadzonych prac dokonano analizy sprawozdań bilansowych Rady Rodziców za okres 2005-2009. Objęło to cztery lata szkolne. Celem analiz jest:

- zbadanie dynamiki zmian poziomu wpłat na cele Rady Rodziców,
- wykazanie różnicowań wpłat z różnych klas w tych samych latach oraz tych samych klas w kolejnych latach;
- dokonanie analizy w czasie wydatków wg grup rodzajowych z wykazaniem występujących różnicowań;
- dokonanie ocen i wyciągnięcie wniosków

W latach 2005-2009 miał miejsce zróżnicowany poziom wpłat na fundusz Rady Rodziców. Ich najwyższą wartość zanotowano w roku szkolnym 2006/2007, a najniższą w roku 2007/2008. Zestawienie obrazujące poziom dochodów, wydatków oraz roczne wyniki finansowe w kolejnych latach szkolnych obrazuje tabela nr 1 oraz ilustrujący ją wykres 1.

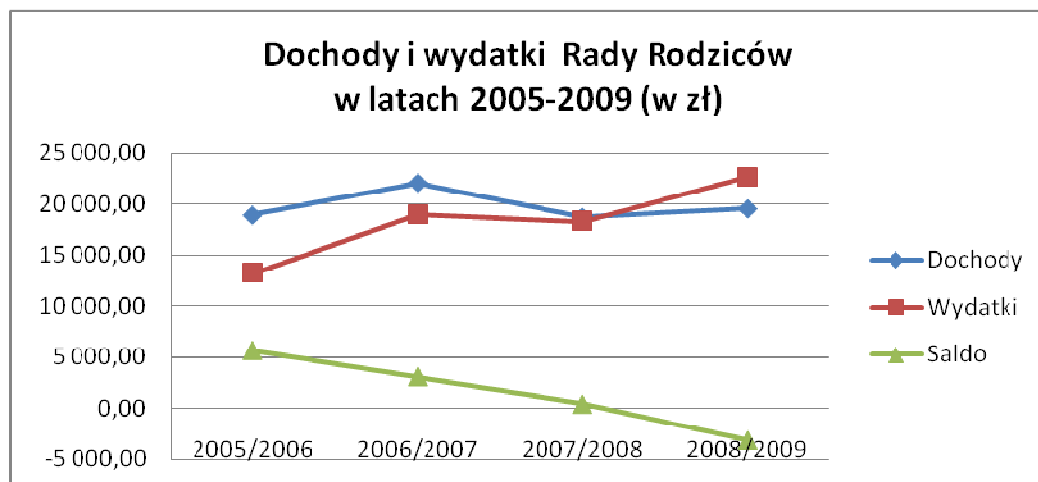
Tabela 1

Poziom wpłat na fundusz Rady Rodziców w kolejnych latach okresu 2005-2009

Wyszczególnienie	2005/2006	2006/2007	2007/2008	2008/2009
Dochody	18 886,22	22 067,90	18 693,33	19 520,00
Wydatki	13 223,89	18 959,70	18 286,88	22 675,21
Saldo	5 662,33	3 108,20	406,45	-3 155,21

Źródło: opracowanie na podstawie sprawozdań finansowych Rady Rodziców

Rys. 1



Źródło: opracowanie na podstawie sprawozdań finansowych Rady Rodziców

Wydatki w kolejnych latach, poza ostatnim rokiem szkolnym były niższe od dochodów. W niektórych latach w bilansie pozostawała znaczna ilość niewykorzystanych środków – sięgała ona nawet 30% zebranych kwot.

Wniosek – warto zastanowić się nad racjonalizacją procesu planowania oraz kierunkami wydatkowania środków - celem doprowadzenia ich wyższego wykorzystania. Zbieranie środków i pozostawianie ich w formie wysokiej nadwyżki nie powinno mieć miejsca. Proponuję przygotować plan wydatków bazujący na średnim poziomie wykonania dochodów lat poprzednich oraz wprowadzić pozycje rezerwy ogólnej, ew. rezerw celowych.

Dochody - Zróżnicowanie poziomu wpłat

Przeprowadzone analizy wykazują bardzo dużą nierównomierność pozyskiwania środków. Dotyczy to zarówno stopnia ściągłości w poszczególnych klasach w danym roku szkolnym jak i ściągłości w ramach tej samej klasy w kolejnych latach. Jako przykład można podać klasy realizujące 100% planu, ale także takie w kwotach wykonanie nieznacznie przekraczało 10% (patrz tabela 3). Różnice ściągłości w ramach tej samej klasy w kolejnych latach sięgały nawet 30 pkt proc. (patrz tabele 4)

Wniosek : W istniejącej sytuacji wskazanym byłoby przygotowanie takich propozycji podziału środków, które umożliwiałyby większe premiowanie aktywności klas w zakresie pozyskiwania funduszy – wpłacane kwoty w większym stopniu powinny wracać do klas z wysokim odsetkiem wpłat.

Zestawienie dla okresu 2005-2009 obrazują poniższe tabele i wykresy:

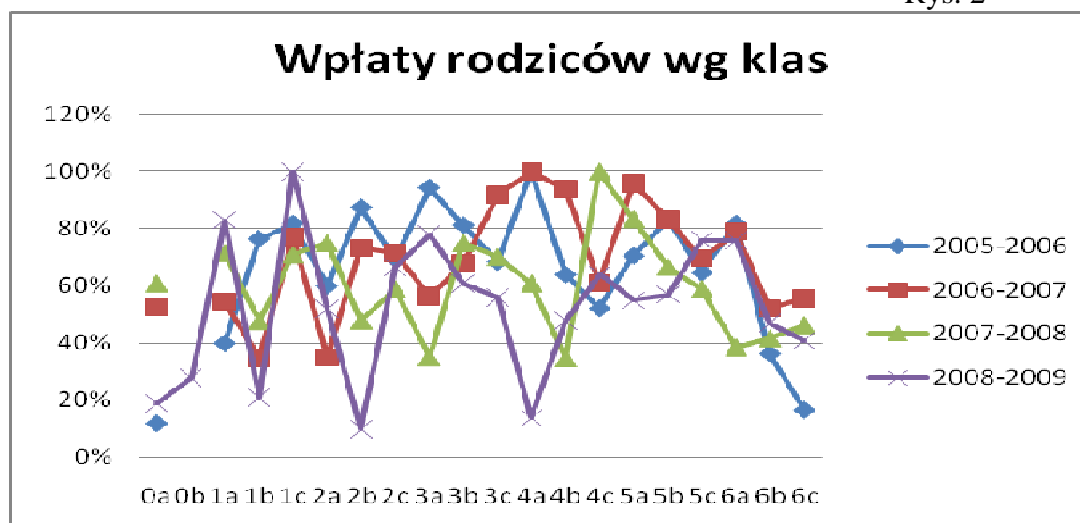
Tabela 2

Wykonanie wpłat na fundusz Rady Rodziców w latach szkolnych okresu 2005-2009

Klasa	2005/2006	2006/2007	2007/2008	2008/2009
0a	12%	53%	61%	19%
0b	-	-	-	28%
1a	40%	55%	71%	83%
1b	76%	35%	48%	21%
1c	82%	77%	71%	100%
2a	60%	35%	75%	52%
2b	88%	73%	48%	10%
2c	70%	71%	59%	67%
3a	94%	57%	35%	78%
3b	81%	68%	75%	61%
3c	68%	92%	70%	56%
4a	100%	100%	61%	14%
4b	64%	94%	35%	48%
4c	52%	61%	100%	64%
5a	71%	96%	83%	55%
5b	83%	83%	67%	57%
5c	65%	70%	59%	76%
6a	82%	79%	38%	76%
6b	36%	52%	42%	47%
6c	17%	56%	46%	41%
Średnia	65%	69%	60%	53%

Źródło: na podstawie sprawozdań finansowych Rady Rodziców

Rys. 2



Źródło: opracowanie na podstawie sprawozdań finansowych Rady Rodziców

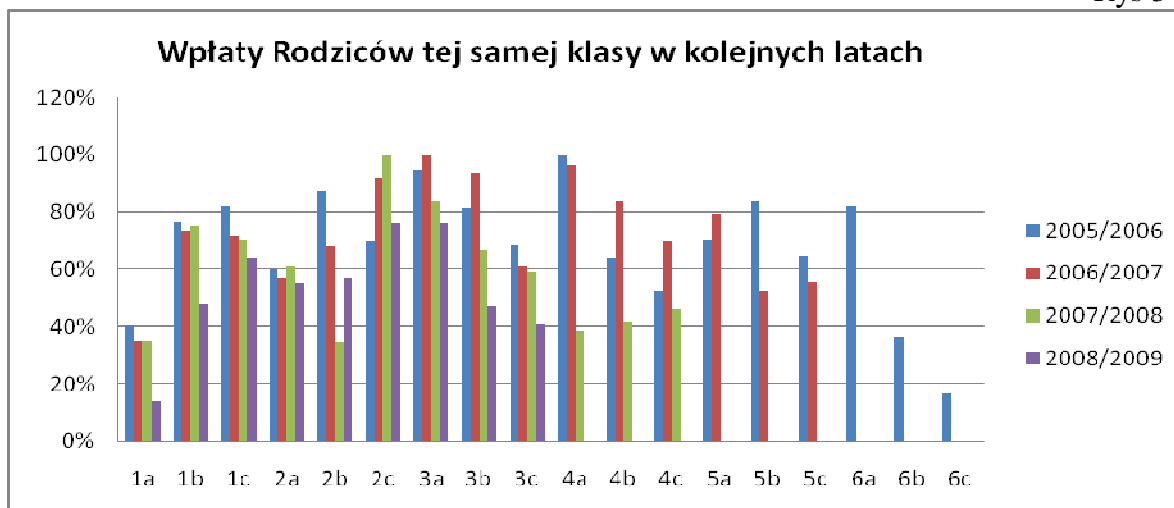
Do podobnych wniosków można dojść analizując wpłaty dokonywane przez rodziców w tych samych klasach w kolejnych latach szkolnych. Różnice nie są wprawdzie tak duże jak przy porównaniach prowadzonych dla wszystkich klas w danym roku, jednak wykazują one, że ściągalność nie jest także stałą regułą. Tu należałoby się zastanowić nad przyczynami występujących tendencji. W tabeli i na rysunku poniżej przedstawiono zestawienie obrazujące poziom wpłat rodziców tej samej klasy w kolejnych latach.

Tabela 3

Odsetek wpłat w tych samych klasach w kolejnych latach szkolnych

Wyszczególnienie	2005/2006	2006/2007	2007/2008	2008/2009
1a	40%	35%	35%	14%
1b	76%	73%	75%	48%
1c	82%	71%	70%	64%
2a	60%	57%	61%	55%
2b	88%	68%	35%	57%
2c	70%	92%	100%	76%
3a	94%	100%	83%	76%
3b	81%	94%	67%	47%
3c	68%	61%	59%	41%
4a	100%	96%	38%	x
4b	64%	83%	42%	x
4c	52%	70%	46%	x
5a	71%	79%	x	x
5b	83%	52%	x	x
5c	65%	56%	x	x
6a	82%	x	x	x
6b	36%	x	x	x
6c	17%	x	x	x

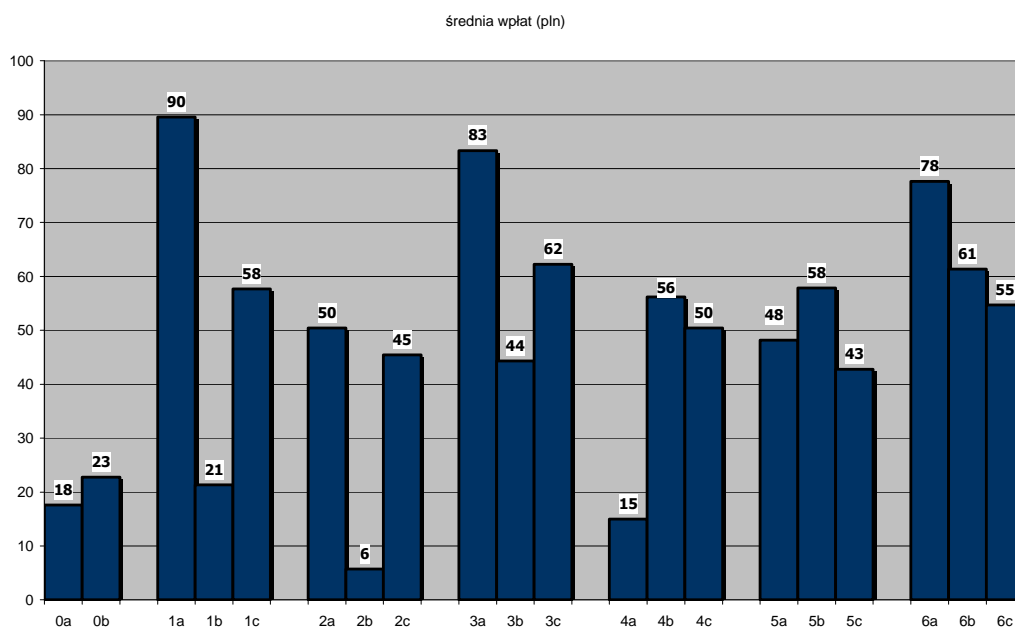
Źródło: na podstawie sprawozdań finansowych Rady Rodziców



Źródło: na podstawie sprawozdań finansowych Rady Rodziców

Warto także zwrócić uwagę na wartości kwotowe średniej wpłaty przypadającej na poszczególne klasy. Wg zestawienia przygotowanego przez z p. Katarzynę Stygińską - co obrazuje poniższy wykres - występują tu także bardzo duże różnice pomiędzy poszczególnymi klasami. Wskaźnik ten ma wyższą wartość poznawczą niż prezentowany powyżej wykaz odsetka rodziców dokonujących wpłat, odnosi się bowiem bezpośrednio do wpłaconych przez poszczególne klasy sum pieniężnych. Jego analiza jeszcze wyraźniej wykazuje występujące dysproporcje. Jak widać relacje klas o najwyższych i najniższym poziomie wskaźnika są bardzo wyraźne – najniższe wartości wskaźnika stanowią poniżej 10% wartości wskaźnika klas o najlepszych wynikach.

Rys.4



Wnioski i zalecenia

- występuje duże zróżnicowanie poziomu wpłat w poszczególnych klasach;
- duże zróżnicowanie występuje także w ramach wpłat tej samej klasy w kolejnych latach;
- skutkiem pierwszego jest swego rodzaju karanie aktywności rodziców klas zbierających wyższe składki. W następnych latach może to wywoływać zjawisko zniechęcenia do zbierania środków, spowodowane brakiem bezpośredniego powiązania relacji dokonanej wpłaty i jej efektu.
- dobrym działaniem było wprowadzenie tzw. premii dla klas aktywnych, wydaje się jednak, że propozycje w tym zakresie powinny pójść dalej, w kierunku wyższego premiowania aktywności klas w zakresie realizacji wpłat na fundusz Rady Rodziców.
- należy także dążyć do uaktywnienia rodziców w ramach poszczególnych klas – zadanie to spoczywać powinno na trójkach klasowych i wychowawcach klas. Sprzyjać temu będzie przekazanie wyższych kwot wpływających na Fundusz Rady Rodziców bezpośrednio do klas. W takiej sytuacji klasy wpłacające w większym stopniu staną się beneficjentami środków (powrócą one bezpośrednio do klas, które same zdecydują o ich rozdysponowaniu lub zrealizują zalecenia rady Rodziców).

Działania te powinny prowadzić do wzrostu ściągalności wpłat, a w efekcie finalnym do rozszerzenia zakresu finansowanych przedsięwzięć lub przy takich samych zadaniach – obniżeniu wysokości rocznej składki jednostkowej.

Struktura wydatków

Analiza sprawozdań finansowych wykazała zróżnicowanie poziomu i struktury wydatków wykonanych w kolejnych latach. W tabeli 4 dokonano pogrupowania wydatków - dokonywanych w kolejnych latach analizowanego okresu.

Tabela 4

Wydatki Funduszu Rady Rodziców wg głównych grup w latach 2005-2009

Wyszczególnienie	2005/2006		2006/2007		2007/2008		2008/2009	
	w zł	udział w %	w zł	udział w %	w zł	udział w %	w zł	Udział w %
Paczki	0,00	0,00%	4 800,00	26,83%	0,00	0,00%	6 514,16	28,73%
Nagrody książkowe i inne	7 688,45	58,14%	6 413,00	35,85%	7 991,99	43,70%	4 518,95	19,93%
Konkursy, testy, sprawdziany, koła zainteresowań	0,00	0,00%	2 615,00	14,62%	3 573,43	19,54%	5 535,72	24,41%
Koncerty, lekcje, spotkania autorskie	0,00	0,00%	1 400,00	7,83%	0,00	0,00%	2 030,00	8,95%
Wydatki okolicznościowe - święta, imprezy	5 154,66	38,98%	800,00	4,47%	6 102,20	33,37%	1 402,67	6,19%
Koszty administracyjne i bankowe	183,50	1,39%	0,00	0,00%	619,26	3,39%	0,00	0,00%
Pozostałe koszty	197,28	1,49%	1 862,00	10,41%	0,00	0,00%	2 673,77	11,79%

Zródło: opracowanie na podstawie sprawozdań finansowych Rady Rodziców

Z przedstawionych danych wynika jednoznacznie, iż występują koszty powtarzające się cyklicznie oraz koszty pojawiające się jednorazowo. Do głównych grup wydatków należały w tym czasie: koszty finansowania paczek, nagród książkowych, a w wybranych

latach także imprez okolicznościowych. W 2008 r. wyższe wydatki skierowano na finansowanie konkursów i sprawdzianów. Niższe koszty to np. koszty administracyjne, opłaty bankowe czy też koncerty, lekcje spotkania autorskie.

W tabeli 5 przedstawiono uszczegółowienie wydatków zrealizowanych w kolejnych latach szkolnych okresu 2005-2009.

Tabela 5

Wydatki Funduszu Rady Rodziców w latach 2005-2009

Wyszczególnienie	2005/2006	2006/2007	2007/2008	2008/2009
Paczki				
Paczki		4 800,00		6 514,16
Razem	0,00	4 800,00	0,00	6 514,16
Nagrody książkowe i inne				
Nagrody książkowe	7 446,45			
Książki na zak. Roku		6 413,00	7 991,99	4 518,95
kino - nagroda z ub.roku	242,00			
Razem	7 688,45	6 413,00	7 991,99	4 518,95
Konkursy, testy , sprawdziany, koła zainteresowań				
Konkursy wiedzy i testy kompetencji		1 729,00	2 333,00	3 343,64
Nagrody w konkursach		886,00	1 032,43	1 481,53
Koło zainteresowań				710,55
Klasa na medal			208,00	
Razem	0,00	2 615,00	3 573,43	5 535,72
Koncerty, lekcje, spotkania autorskie				
Koncerty i żywe lekcje		1 000,00		2 030,00
Spotkania autorskie		400,00		
Razem	0,00	1 400,00	0,00	2 030,00
Wydatki okolicznościowe - święta, imprezy				
Wigilia	4 534,22		3 213,60	
Bal karnawałowy, dyskoteki	400,00	800,00	1 791,32	800,00
Dzień Dziecka			994,43	602,67
Dz.Nauczyciela	220,44		102,85	
Razem	5 154,66	800,00	6 102,20	1 402,67
Koszty administracyjne i bankowe				
Koszty bankowe	183,50		80,00	
Koszty administracyjne			383,26	
Prowizja			156,00	
Razem	183,50	0,00	619,26	0,00
Pozostałe koszty				
Łyżwy dla uczniów		1 862,00		
Internet RR+RS	188,18			
Inne	9,10			721,77
Prowizja dla klas				1 952,00
Razem	197,28	1 862,00	0,00	2 673,77
Wydatki ogółem	13 223,89	17 890,00	18 286,88	22 675,27

Źródło: opracowanie na podstawie sprawozdań finansowych Rady Rodziców

2. Propozycje wariantów rozdysponowania środków.

Analiza danych historycznych pozwala wypracować propozycje rozważań na przyszłość . Poniżej przedstawiono dwie propozycje kształtowania dochodów i wydatków budżetowych, w wariantcie I oraz Wariantcie II.

Wariant I.

Wariant ten zakłada utrzymanie dotychczasowych zasad podziału środków z następującymi propozycjami :

- opracowanie i przyjęcie przez Radę Rodziców w pierwszym miesiącu roku szkolnego planu dochodów i wydatków funduszu, z ich modyfikacjami w trakcie roku szkolnego;
- wprowadzenie do planu pozycji rezerw ogólnych i celowych;
- zwiększenie prowizji przekazywanej do klas;
- zwiększenie roli trójek klasowych procesie gromadzeni i rozdysponowania funduszy.

Wariant II

Wariant ten zakłada wprowadzenie istotnych zmian w procesie gromadzeni i wydatkowania środków. Jego podstawowym założeniem jest decentralizacja decyzji w zakresie kierunków wydatkowania środków oraz zwiększenie powiązań pomiędzy źródłem pozyskiwania środków, a kierunkiem ich wydatkowania. Środki kierowane do Funduszu Rady Rodziców byłyby dzielone – część z nich pozostawałaby w dyspozycji Rady Rodziców, druga część (większa) kierowana byłaby bezpośrednio do klas, proporcjonalnie do wartości dokonanych przez rodziców wpłat. Trójki klasowe, po przeprowadzeniu konsultacji podczas zebrań klasowych zobowiązane byłyby do przedstawienia Radzie Rodziców własnych planów wydatkowania środków. Tym samym w ramach Rady Rodziców powstałby fundusz każdej klasy zarządzany bezpośrednio przez rodziców tej klasy. Z tych środków finansowane byłyby np.: udział w konkursach, paczki, klasowe imprezy okolicznościowe. W gestii Rady Rodziców pozostałoby finansowanie wydatków ogólnoszkolnych, rezerwy, a także dysponowanie „pakietem socjalnym” – z którego finansować można np. nagrody, paczki dla dzieci z biedniejszych rodzin.

Proponowane zmiany powinny prowadzić do zwiększenia zależności wpłaty – wydatki. Widząc bezpośrednią korzyść dla swojej klasy rodzice powinni być bardziej zainteresowani dokonywanie wpłat na Fundusz Rady Rodziców. Jeśli sytuacja ta zaistnieje nastąpi poprawa ściągalności środków, co z kolei da możliwość zwiększenia zakresu realizowanych zadań. Jeśli natomiast zachowany zostałby obecny zakres zadań nastąpi obniżka wysokości rocznej stawki na fundusz Rady Rodziców..

Bazując na dotychczasowej strukturze wydatków przedstawiam wstępne (do dyskusji) propozycje podziału środków w ramach Wariantu II (baza tabela 5):

1. **Pozycja Paczki** (- propozycja następujących proporcji podziału środków - 80 % dokonanych wpłat przekazywanych jest do klas, a 20% pozostaje do dyspozycji Rady Rodziców
2. **Pozycja Nagrody książkowe i inne** - propozycja podziału - 75% do klas; 25% do dyspozycji Rady Rodziców. Gdyby w gestii Rady Rodziców pozostały wolne środki - wydatkowane zostaną one na potrzeby klas o najwyższym % wpłat lub jako dodatkowe nagrody dla wyróżniających się uczniów;
3. **Pozycja Konkursy, testy , sprawdziany, koła zainteresowań :**
 - konkursy - proporcje - 80% do klas ; 20 % do dyspozycji Rady Rodziców;
 - nagrody za udział w konkursach – propozycja pozostawienia w całości do dyspozycji Rady Rodziców;
 - koła zainteresowań – do przemyślenia w zależności od zakresu przedmiotowego wydatków,
 - szkoła na medal – środki w dyspozycji Rady Rodziców – przy założeniu dokonywania – wydatków na realizację programu,
 - szkoła promująca zdrowie – środki w dyspozycji Rady Rodziców – ew. nowa pozycja Wydatkowa.
4. **Pozycja Koncerty, lekcje, spotkania autorskie** - propozycja pozostawienia środków w całości do dyspozycji Rady Rodziców;
5. **Pozycja Wydatki okolicznościowe - święta, imprezy** – propozycje podziału środków:
 - **Bal karnawałowy, dyskoteki** – środki w całości pozostawić w dyspozycji Rady Rodziców,
 - **Dzień Dziecka** - środki w całości pozostawić w dyspozycji Rady Rodziców,
 - **Dzień Nauczyciela** - środki w całości pozostawić w dyspozycji Rady Rodziców,
6. **Pozycja - Koszty administracyjne i bankowe** - środki w całości pozostawić w dyspozycji Rady Rodziców;
7. **Pozycja Pozostałe koszty** - środki w całości pozostawić w dyspozycji Rady Rodziców;
8. Podobnie jak w wariantcie I zakłada się wprowadzenie pozycji Rezerwy ogólnej i rezerw celowych.

Możliwe są oczywiście modyfikacje przedstawionych wariantów lub przyjęcie wariantów alternatywnych, wypracowanych podczas zebrania Rady Rodziców.

Powyższe analizy i propozycje pozostawiam do przemyślenia i dyskusji

Jacek Sierak